

I. Мониторинг состояния здоровья детей и физкультурно-оздоровительной работы в детском саду

В современных условиях все ускоряющегося темпа жизни и возрастания напряженности социальных отношений здоровье становится одним из основных условий успешности любого человека. Здоровье и развитие тесно взаимосвязаны, именно поэтому возрастает роль детского сада во всестороннем развитии детей.

В течение года педагогический коллектив работал над решением следующих **задач**:

- Обеспечить охрану и укрепление здоровья воспитанников;
- Способствовать психофизическому развитию, закаливанию детского организма;
- Формировать у детей потребность в ежедневной двигательной активности;
- Создать благоприятную обстановку и условия для культурно-гигиенического воспитания детей.

В детском саду спортивно-оздоровительная работа проводится по следующим **направлениям**:

1. организация двигательного режима воспитанников
2. оздоровительные мероприятия
3. закаливающие мероприятия
4. организация питания
5. медико-санитарные мероприятия

1. Организация двигательного режима включает в себя:

1. Занятия по физической культуре
2. Утренняя гимнастика
3. Гимнастика после сна
4. Подвижные игры и физические упражнения на прогулке
6. Активный отдых: физкультурный досуг, физкультурные праздники.
7. Диагностика уровня физического развития

2. В системе проводятся оздоровительные и закаливающие мероприятия:

1. Соблюдение режима дня
2. Прогулки
3. Соблюдение температурного режима в помещениях
4. Закаливание водой и воздухом

3. Соответственно требованиям СанПиН организовано питание в ДО:

1. Соблюдение десятидневного меню
2. Трехразовое питание
3. Соблюдение питьевого режима
4. Витаминизация

4. Медико-санитарные мероприятия включают в себя:

1. Санитарный контроль за помещениями ДО
2. Наблюдение за состоянием здоровья и развитием детей
3. Плановые врачебные осмотры
4. Организация противоэпидемической работы
5. Организация профилактических прививок
6. Консультации для родителей

Для наиболее эффективной организации оздоровительных и профилактических мероприятий разработан и используется мониторинг состояния здоровья воспитанников, что важно для своевременного выявления отклонений в их здоровье.

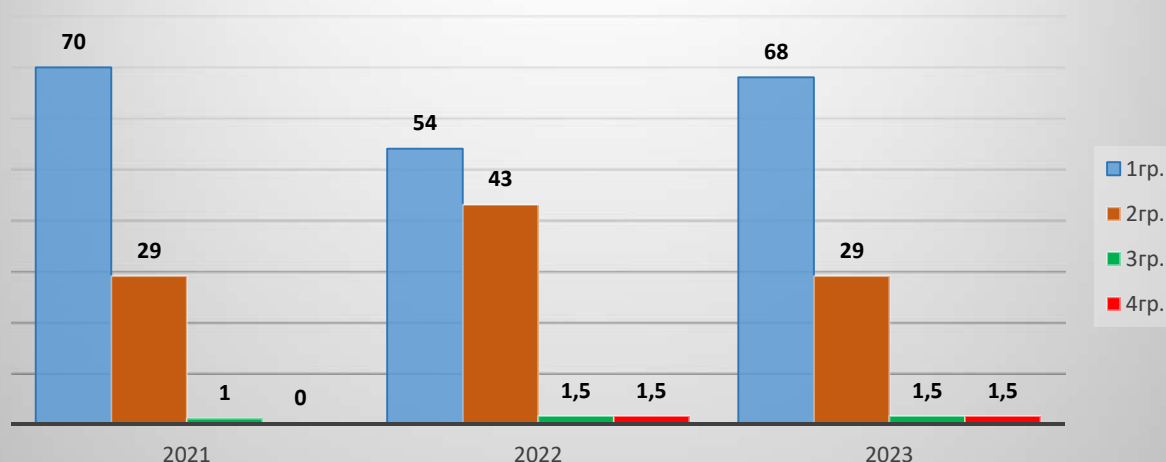
Мониторинг состояния здоровья детей, включает в себя:

Распределение детей по группам здоровья

В каждой группе имеется лист здоровья с полными антропометрическими данными детей, размером рекомендуемой мебели, основным и сопутствующим диагнозами и рекомендациями врача. Проводится анализ заболеваемости и посещаемости воспитанников. В начале и в конце учебного года проводится мониторинг состояния здоровья детей, уточняются диагнозы и группы здоровья

Учебный год	Группа здоровья			
	1	2	3	4
2021	70%	29%	1%	-
2022	54%	43%	1,5%	1,5%
2023	68%	29%	1,5%	1,5%

Распределение дошкольников по группам здоровья (в%)



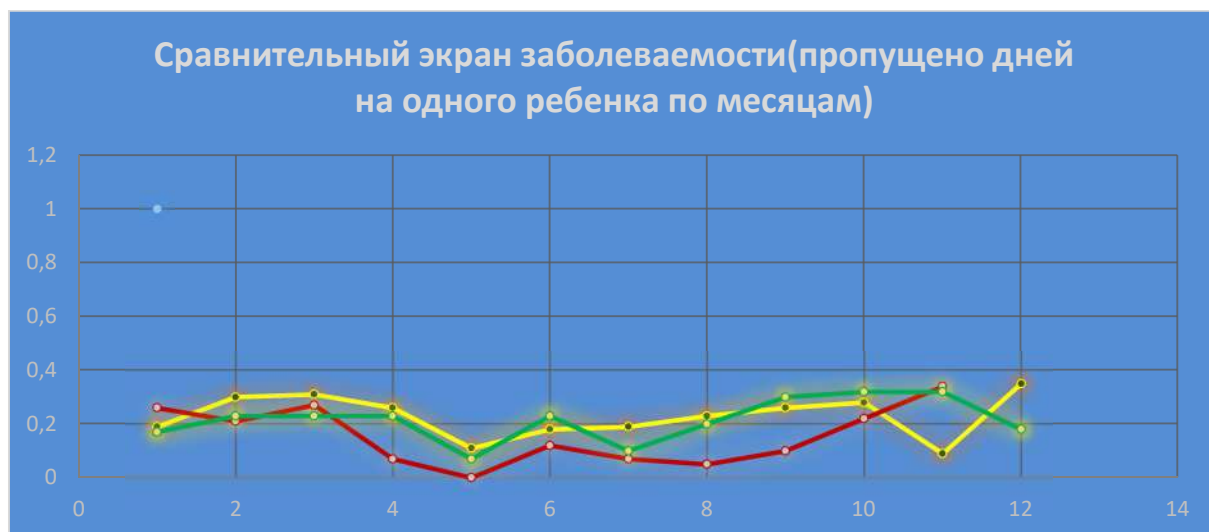
Выводы: По данным таблицы мы видим, что общее количество детей с первой и второй группой здоровья в 2023г сохраняется на прежнем

уровне, что говорит о положительной динамике и правильно выстроенной спортивно-оздоровительной работе как в детском саду, так и в семьях воспитанников.

Для более ясной картины о состоянии здоровья детей, был проведен анализ заболеваемости и посещаемости воспитанников:

Год	Посещаемость, %	Заболеваемость на 1 ребенка
2021	87	1,2
2022	93,4	1,2
2023(за 9 мес)	94	0,8

Из таблицы мы видим, что посещаемость воспитанников за последние два года держится на достаточно высоком уровне, педагогам необходимо продолжать спортивно - оздоровительную работу для поддержания и улучшения результатов.





2021
2022
2023

Месяц	Кол-во рабочих дней	Средне списочный состав	Плановое выполнение детодней	Фактическое выполнение детодней	Абсолютный % посещаемости	Пропущено дней по болезни				% заболеваемости				Пропущено дней по болезни на одного ребёнка			
						всего	Соматические заболевания	Инфекционные заболевания	Другие заболевания	всего	Соматические заболевания	Инфекционные заболевания	Другие заболевания	всего	Соматические заболевания	Инфекционные заболевания	Другие заболевания
январь	17	76	1238	1133	91,5%	20	20	0	0	1,6%	1,6%	0,0%	0,0%	0,26	0,26	0,00	0,00
февраль	18	80	1366	1258	92,1%	17	17	0	0	1,2%	1,2%	0,0%	0,0%	0,21	0,21	0,00	0,00
март	22	85	1705	1585	93,0%	23	23	0	0	1,3%	1,3%	0,0%	0,0%	0,27	0,27	0,00	0,00
1-й кв.	57	80	4309	3976	92,3%	60	60	0	0	1,4%	1,4%	0,0%	0,0%	0,75	0,75	0,00	0,00
апрель	19	85	1480	1440	97,3%	6	6	0	0	0,4%	0,4%	0,0%	0,0%	0,07	0,07	0,00	0,00
май	20	85	1600	1569	98,1%	0	0	0	0	0,0%	0,0%	0,0%	0,0%	0,00	0,00	0,00	0,00
июнь	11	77	844	796	94,3%	9	9	0	0	1,1%	1,1%	0,0%	0,0%	0,12	0,12	0,00	0,00
2-й кв.	50	78	3924	3805	97,0%	15	15	0	0	0,4%	0,4%	0,0%	0,0%	0,19	0,19	0,00	0,00
1-е п/г	107	77	8233	7781	94,5%	75	75	0	0	0,9%	0,9%	0,0%	0,0%	0,97	0,97	0,00	0,00
июль	21	74	1065	960	90,1%	5	0	5	0	0,5%	0,0%	0,5%	0,0%	0,07	0,00	0,07	0,00
август	23	76	1321	1280	96,9%	4	4	0	0	0,3%	0,3%	0,0%	0,0%	0,05	0,05	0,00	0,00
сентябрь	21	71	1285	1173	91,3%	7	7	0	0	0,5%	0,5%	0,0%	0,0%	0,10	0,10	0,00	0,00
3-й кв.	65	73	3671	3413	93,0%	16	11	5	0	0,4%	0,3%	0,1%	0,0%	0,22	0,15	0,07	0,00
9 мес.	172	77	11904	11194	94,0%	91	86	5	0	0,8%	0,7%	0,0%	0,0%	1,18	1,12	0,06	0,00

Вывод: В целом посещаемость детей за 9 мес. 94% Это на 0,4 % выше, чем за аналогичный период прошлого года (93,6%). _ Не смотря на то, что в течении этого года 1 воспитанник болел инфекционным заболеванием и в младше- средней группе был карантин по ветряной оспе, процент абсолютной посещаемости не снизился.

Физическое здоровье неразрывно связано с психическим здоровьем, эмоциональным благополучием. Поэтому в адаптационный период детей к условиям детского сада создаются условия для легкой и средней степени адаптации. В этом помогает анкетирование родителей об интересах и привычках малыша в домашних условиях. В группе звучит спокойная музыка из детского репертуара, создан уголок «домашних вещей», работа ведется с учетом интересов детей.

Уровень адаптации.

Степень	2021-2022гг	2022-2023гг	2023-2024гг
	Количество детей	Количество детей	Количество детей
	15	9	12

Легкая	9	60%	4	45%	7	58%
Средняя	6	40%	5	55%	5	42%
Тяжелая	-	-	-	-	-	-



ВЫВОД: Как и в предыдущие годы, в 2023-2024г. отсутствуют дети с тяжелой степенью адаптации. Данных результатов смогли добиться совместными усилиями педагогов и родителей. Были использованы такие формы работы педагогов с родителями, как: встречи до поступления ребенка в д/с, беседы с родителями, анкетирование, консультации, посещение детьми групп кратковременного пребывания, и др.

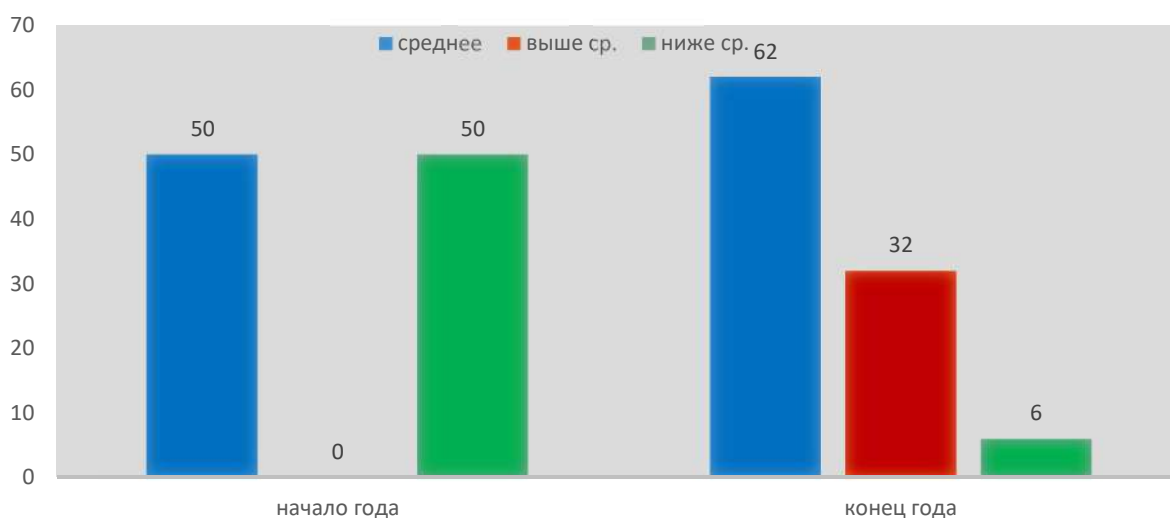
Для профилактики заболеваемости воспитанников проводились медицинские осмотры детей, осуществлялся постоянный контроль за санитарно-гигиеническим состоянием дошкольников. Проводилась витаминизация, профилактика ОРЗ и гриппа у детей. Вопросы здоровья детей обсуждались на планёрках, на родительских собраниях. Педагоги ДОУ уделяют большое внимание физической культуре и закаливанию детей, используют разнообразные здоровьесберегающие технологии для профилактической работы с детьми. Родители активно включаются в работу по предупреждению заболеваемости и профилактической работе с детьми.

Сравнительный анализ физической подготовки детей МБДОУ

Результаты тестирования	2022-2023	
	Н	К
Высокий балл	-	32 %
Средний балл	50 %	62%
Низкий балл	50 %	6%

По итогам тестирования на начало и конец уч. год мы наблюдаем динамику развития основных движений и физических качеств детей.

ФИЗИЧЕСКОЕ РАЗВИТИЕ ДОШКОЛЬНИКОВ НА КОНЕЦ УЧ.ГОДА (В%)



На конец учебного года мы видим, что уровень основных движений и физических качеств повысился и находится на хорошем уровне.

На основании полученных результатов разработан план дальнейшей работы по развитию основных движений и физических качеств воспитанников.

Оздоровительная работа включает в себя образовательную область «Физическое развитие». Физкультурные занятия для дошкольников проводятся 2 раза в неделю в спортивном зале. Третье занятие проводится педагогами групп в совместной деятельности с детьми на воздухе. Если погодные условия не позволяют проводить занятие на воздухе, данный вид деятельности проводится в зале.

Вывод: в ДОУ ведется целенаправленная работа по сохранению и укреплению физического здоровья детей. Важная роль в этой работе отводится организации режима дня, двигательной активности, полноценного питания и закаливанию детей, созданию психологической комфортности для дошкольников.

Анализ проводимой работы показал, что в ДОУ созданы необходимые условия для решения поставленных задач: это наличие многофункционального спортивного оборудования для развития различных групп мышц, спортивный инвентарь и атрибуты для проведения общеразвивающих упражнений, подвижных и малоподвижных игр.

Все группы ДО оснащены спортивными уголками с наличием необходимого оборудования для проведения физкультурно - оздоровительной работы с детьми в группах и на улице.

Меры и мероприятия на 2023-2024 учебный год

Направление работы (показатели)	С воспитанниками ДОУ	С работниками ДОУ	С родителями ДОУ
Состояние здоровья воспитанников	мониторинг уровня физической подготовленности детей (2 раза в год), анализ данных мониторинга	1) Обсуждение результатов посещаемости и заболеваемости на планёрках по итогам каждого месяца, а также на итоговом педсовете. 2) Корректировка программы оздоровления детей	1) Анкетирование родителей при поступлении в ДОУ. 2) Анкетирование родителей по уровню удовлетворенности качеством образовательных услуг, в том числе и по здоровьесбережению.
Санитарно-гигиенические условия		Рейды сантройки периодичностью 1 раз в месяц (представление результатов в экранные чистоты)	Вовлечение родителей в мероприятия по благоустройству групповых помещений и участков для прогулок.
Гигиена и формирование культурно-гигиенических навыков	Формирование у детей КГН в соответствии с перспективным планированием в рабочей программе каждой группы	Предупредительный и оперативный контроль за проведением режимных моментов с детьми в группах ДОУ.	Обсуждение вопросов формирования КГН на родительских собраниях, размещение актуальной информации в родительских уголках на стендах.
Усилия по состоянию и укреплению здоровья	1) Реализация в системном подходе оздоровительных мероприятий в соответствии с программой оздоровления детей: - утренняя зарядка, - закаливающие процедуры, - оздоровительный бег, - оздоровительная гимнастика после сна, - ходьба по массажным дорожкам - самомассаж,	Предупредительный и оперативный контроль за проведением оздоровительных мероприятий в группах.	Организованы выставки с участием родителей: - Он-лайн конкурс «Как моя семья провела лето», - фотогазет "В здоровом теле – здоровый дух". В повестке дня родительских собраний планируются вопросы по профилактике здоровья детей. Родители

	<p>- дыхательная гимнастика,</p> <p>- кинезиологические упражнения, - динамические паузы в ООД.</p> <p>2) Тематические недели (в октябре и апреле) по теме «Я и моё здоровье». - 3) Дни здоровья (октябрь, апрель), - спортивные праздники (январь), «Ловкие, сильные, смелые» (февраль); - – сдача детьми норм ГТО, - – участие в Спартакиаде ДОУ</p>		<p>привлекаются для участия в спортивных праздниках, сдаче норм ГТО семейными командами.</p>
Качество питания	Беседы о вредной и здоровой пище в рамках тематических недель о ЗОЖ	Контроль за ведением необходимой документации по качеству питания (бракеражный журнал)	Консультации о здоровом питании в родительских уголках
Организация питания	Организация детского дежурства при сервировках стола к обеду, ужину. Привитие КГН во время приёма пищи.	Беседы, планерки с педагогами и младшими воспитателями. Контроль со стороны администрации и мед. персонала за организацией питания.	Обсуждение вопросов на заседании Совета ДОУ, родительских собраниях.
Отдых. Релаксация. Сон	Соблюдение режима дня. Создание комфортных условий для дневного сна в спальнях. Релаксационные упражнения.	.Разработка необходимой документации (комплекс релаксационных мероприятий в рабочих программах педагогов)	Обсуждение вопросов на заседании Совета ДОУ, родительских собраниях.

Выводы по мониторингу: В целом результаты мониторинга можно считать удовлетворительными, однако всё ещё сохраняются проблемные тенденции в части посещаемости детей, повышенного уровня заболеваемости детей в группах раннего возраста и младших группах.

Решения: 1) Оптимизировать систему оздоровительной работы в ДОУ: создание рабочей группы по корректировке и реализации Программы оздоровления детей.

2) Усилить контроль за посещаемостью и заболеваемостью, а также осуществлением оздоровительных процедур в тех группах ДОУ, которые в данном учебном году показали низкие результаты по этим параметрам (особенно гр. «группа раннего возраста», младше- средняя группа;

3) Совершенствовать методическое и психолого-педагогическое сопровождение процесса адаптации воспитанников, более углубленную просветительскую работу среди родителей вновь поступивших детей.

Заведующий МБДОУ – д/с №5



В.В.Борисенко